



# Resumen

Octubre 2021

## Assessing Butterflies in Europe (ABLE)

- El proyecto ABLE ha desarrollado Programas de Seguimiento de mariposas en toda Europa y ha producido un conjunto de indicadores para informar a las políticas Europeas.
- Se han recopilado datos de 22 países para producir indicadores de mariposas extendidas, de praderas, bosques, áreas urbanas y Natura 2000.
- El indicador de mariposas de praderas muestra una pérdida del 25% en los países de la UE entre 1990 y 2018.
- Otros estudios muestran que las mariposas han estado disminuyendo durante más de 100 años, por lo que las tendencias ABLE están recogiendo el final de las disminuciones históricas.
- Los principales causas del declive son la pérdida de hábitats seminaturales, la intensificación agrícola, el abandono, la contaminación química, el cambio de gestión, y la fragmentación.
- El cambio climático está teniendo un impacto profundo en las mariposas y muchas especies se están moviendo hacia el norte, compensando la severa disminución de otras.



EU Parliamentary Pilot project  
via a service contract  
with DG Environment  
Contract no. 07.027742/2018/790285/SER/ENV.DW

## Mariposas como indicadores

### Recomendaciones políticas:

1. Utilizar datos e indicadores del Programa Europeo de Seguimiento de Mariposas (eBMS) para el diseño de políticas de la UE; informar de la planificación de recursos en los Marcos de Acción Prioritarios de los Estados Miembros (EM); evaluar y mejorar la implementación de políticas para ayudar a revertir la disminución de polinizadores.
2. Utilizar datos de mariposas para ayudar a diseñar planes estratégicos de la PAC eficaces; y asegurar que los planes forestales, urbanos y regionales incluyan más hábitats abiertos para los polinizadores.
3. Utilizar los datos de BMS para fortalecer la calidad de las evaluaciones por los Estados Miembros del estado de conservación de las mariposas en la Directiva Hábitat y mejorar la gestión de las áreas Natura 2000.
4. Vincular los datos de mariposas con los datos de gestión y uso del suelo, incluida la implementación del Plan de Gestión Natura 2000, el Sistema de Información de los Usos del suelo por parcela y los datos de satélite para ayudar a evaluar la eficacia de la conservación.
5. Apoyar el seguimiento adicional de mariposas raras y vulnerables y designar áreas protegidas adicionales que sean importantes para las mariposas amenazadas y de la Lista Roja.
6. Invertir en un refuerzo de capacidades y cooperación entre científicos ciudadanos, profesionales, agricultores y autoridades para conocer la abundancia de mariposas, polillas y otros polinizadores como parte del Programa Europe de Seguimiento Polinizadores.
7. Que los Estados miembros continúen o comiencen a respaldar los Programas de seguimiento de mariposas existentes e inviertan en nuevos programas en Dinamarca, Grecia, Letonia, Rumanía y Eslovaquia, para crear una red de la UE completa.



## Antecedentes y conclusiones de ABLE

El Informe sobre el estado de la naturaleza de la UE muestra que la biodiversidad y los ecosistemas se encuentran en mal estado de salud. Los insectos y sus hábitats están bajo presión y disminuyendo. Los servicios de polinización están en riesgo.

El Tribunal de Cuentas de la UE pide un seguimiento de los polinizadores para comprobar la eficacia de las políticas, especialmente en la agricultura. Tanto la intensificación como el abandono generan pérdidas. El seguimiento de mariposas debe utilizarse para informar del diseño, la implementación y la evaluación de la PAC, incluido el Plan Estratégico de la PAC de los Estados Miembro.

Las mariposas son indicadores biológicos ideales: están bien documentados, se pueden contar, son sensibles a los cambios ambientales y ocurren ampliamente. Son carismáticas y buenos indicadores del estado de la biodiversidad de los insectos.

La mayoría de las mariposas y las padreras seminaturales, incluidos en la Directiva de Hábitats de la UE, se encuentran en estado de conservación desfavorable.

La Estrategia de Biodiversidad de la UE 2030 se compromete a revertir la disminución de polinizadores. Se necesitan inversiones y reducir las presiones y amenazas para gestionar mejor las Áreas Protegidas (AP); designar AP adicionales; y financiar esfuerzos de restauración bien diseñados.

La conservación y recuperación efectiva de las mariposas, otros polinizadores y sus hábitats mejora cuando los científicos y voluntarios se unen y trabajan con otras partes interesadas.

ABLE ha ampliado los programas y ha demostrado que los coordinadores expertos, la coordinación entre la UE y los recursos, adaptados a las circunstancias regionales, son cruciales para la eficacia.

## Aspiraciones futuras

- Programas de Seguimiento de Mariposas (BMS) en todos los Estados Miembros de la UE.
- Mejorar el seguimiento de especies de mariposas raras y amenazadas.
- Apoyo financiero de los EM a los coordinadores del BMS del país y análisis de datos.
- Actualizaciones de los Indicadores Anuales de mariposas para informar a las políticas de la UE.
- Herramientas para integrar datos de mariposas con información espacial sobre el clima y la gestión del suelo.

Los productos de ABLE han ayudado a involucrar y **capacitar** a los voluntarios a través de nuevas guías de identificación de mariposas y producir una aplicación fácil de usar, **ButterflyCount**.





## Gestión de praderas para mariposas

Las praderas son uno de los hábitats más importantes para las mariposas en Europa, y son utilizados por más de tres cuartas partes de las especies para alimentarse y reproducirse. Las praderas son vitales para otros insectos y proporcionan una rica fuente de néctar para abejas, moscas de las flores y otros polinizadores.

La mayoría de las praderas son seminaturales y han sido creados por miles de años de pastoreo de ganado y producción de heno. El mantenimiento de estos extensos sistemas pastoriles es vital para la supervivencia de las mariposas y otros polinizadores.

Las mariposas necesitan sus plantas nutricias específicas que crezcan en una estructura de vegetación adecuada y una buena variedad de fuentes de néctar.

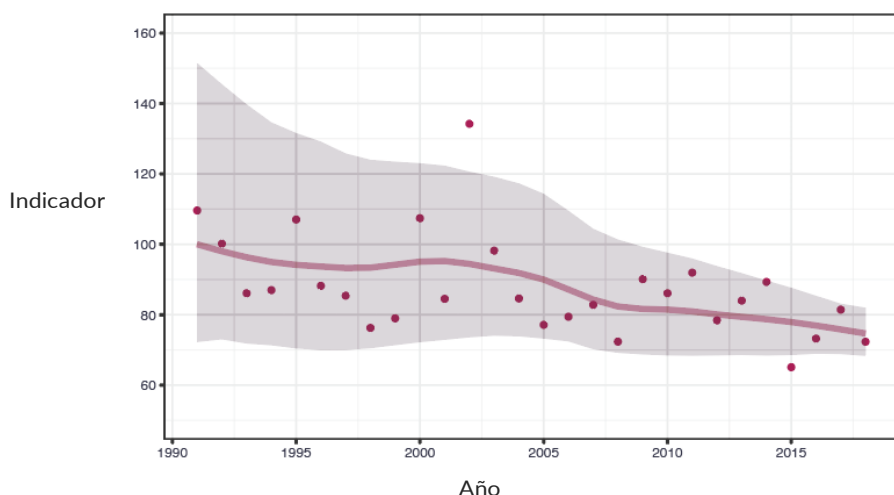
El Indicador de mariposas de pradera ha sido adoptado como un indicador de política de biodiversidad por la UE (SEBI 2010)

y como indicador de los ODS de la UE que se basa en las tendencias de 17 especies extendidas. Para la UE27, muestra una pérdida del 25% entre 1990 y 2018.

Los factores que causan el declive son principalmente la intensificación (altos niveles de pastoreo, arado, fertilización y resiembra) y el abandono (que conduce a la invasión de matorrales, afectando especialmente a las zonas montañosas).

En ABLE se han elaborado **borradores de indicadores** para las zonas de mariposas generalizadas, de bosques, zonas urbanas y Natura 2000. Las pérdidas tienden a ser mayores en la región atlántica donde la intensificación ha sido mayor. Los datos de otras regiones biogeográficas están disponibles solo para los últimos años, pero proporcionan una línea de base para evaluar cambios futuros.

## Indicador de mariposas de pradera EU27



El Indicador de mariposa de praderas de la UE muestra una disminución que refleja la pérdida y el deterioro constante de los hábitats de praderas. (Puntos = datos; línea continua = tendencia; área sombreada = intervalo de confianza del 95%).

Foto de abajo: Los pastizales son un hábitat vital para las mariposas y otros polinizadores. Su conservación se basa en continua gestión pastoral de baja intensidad.



### Referencias

European Environment Agency 2020. State of nature in the EU: Results from reporting under the nature directives 2013-2018. EEA report No.10, Luxembourg.

Maes, D. et al. Integrating national Red Lists for prioritising conservation actions for European butterflies. *Journal Insect Conservation* 23, 301-330  
van Swaay C.A.M., et al. 2019. The EU Butterfly Indicator for Grassland species: 1990-2017. Butterfly Conservation Europe, Wageningen.

Los informes de tareas detallados del proyecto ABLE están disponibles en el sitio web de eBMS (<https://butterfly-monitoring.net/able>)



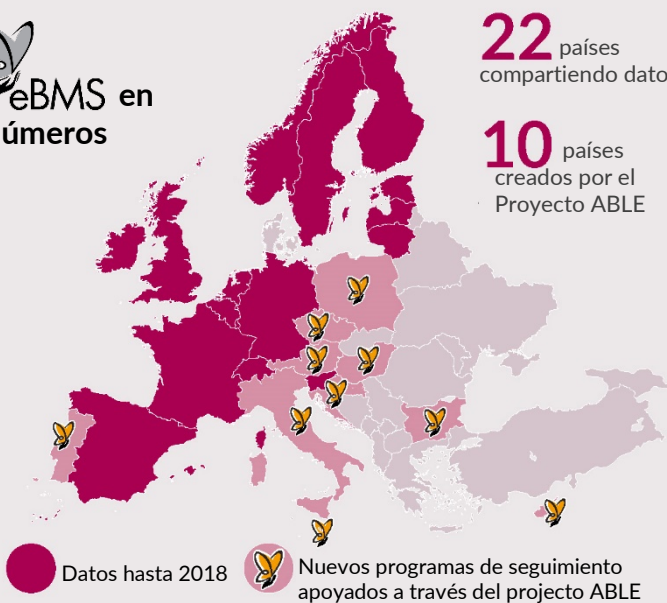
## Claves del eBMS

- Método de campo estandarizado
- Identificación por parte de voluntarios formados.
- Recuento sistemático de la abundancia de mariposas a lo largo del año.
- Recopilación de datos en una única base de datos.
- Información periódica de las tendencias.
- Cálculo de indicadores.
- Difusión de los resultados
- Informar a los voluntarios
- Proporcionar datos para la investigación y el desarrollo de políticas.

## Acerca del Programa Europeo de Seguimiento de Mariposas (eBMS)

- Las mariposas reaccionan rápidamente a los cambios. Son buenos indicadores biológicos, especialmente de otros insectos y polinizadores.
- Europa cuenta con 482 especies de mariposas que se reproducen en diversos hábitats. El eBMS se puso en marcha en 2014 y recopila anualmente los datos de los coordinadores de los países que contribuyen en una base de datos central.
- ABLE ayudó a consolidar los datos de los sistemas existentes y a desarrollar nuevos sistemas para obtener una cobertura más representativa. Varios países todavía tienen que desarrollar sistemas.
- Las especies raras aún no son objeto de un seguimiento suficiente, por lo que los indicadores actuales reflejan principalmente las especies más extendidas.
- Las especies y los transectos controlados aumentarán a medida que se amplíe el eBMS.
- El eBMS permite a los coordinadores situar los datos de su país en el contexto de la UE y de la zona biogeográfica.

 eBMS en números



<https://butterfly-monitoring.net/>